

MEMORIA DE LABORES 2014

**El mejor premio que la vida ofrece es poder
trabajar duro en lo que valoras. –Theodore
Roosevelt**



Filosofía Corporativa

Misión

Somos una institución trabajando con múltiples productos financieros y no financieros para el sector microempresarial, mayoritariamente mujeres pobres y emprendedores a fin de mejorar las condiciones de vida de su familia, nivel de ingresos, desarrollo empresarial, procurando la sostenibilidad económica de ASEI y de sus empleados.

Visión

Alcanzar un modelo integral en lo económico y social que impulse el desarrollo de la microempresa.

Valores

Confianza

Nos esforzamos por crear un ambiente de confianza y credibilidad en el cual nuestro personal cuente con la participación recíproca y solidaria de los demás compañeros, generando cambios positivos y haciendo en conjunto un trabajo de calidad.

Responsabilidad

Hacemos todo nuestro trabajo con disciplina y responsabilidad, asegurando nuestro compromiso de dar a nuestros clientes la mejor atención posible.

Trabajo en equipo

Nos esforzamos siempre por trabajar juntos, sirviéndonos unos a otros en todo momento para alcanzar los objetivos de nuestra institución.

Honestidad

Somos una empresa identificada con los principios de honradez, ética, transparencia y lealtad que nos permite realizar las mejores prácticas de negocios con nuestros clientes y con nuestra institución.

Cultura de Calidad

Estamos comprometidos con los procesos continuos de mejora en todo lo que hacemos. Por ello mantenemos una actitud positiva, entrega al trabajo y proactividad, que nos llevan a ser una institución eficiente y eficaz.

Respeto

Nos sentimos satisfechos del buen ambiente que genera nuestra forma individual y colectiva de hacer nuestro trabajo crediticio sobre una base de tolerancia, paciencia y libertad de derecho de oír y opinar.

Confidencialidad

Manejamos de forma discreta y prudente la información institucional estableciendo y respetando los canales de comunicación, guardando y respetando la información pública y privada.

Solidaridad

Nos mantenemos interesados por las necesidades de los demás. Asimismo tenemos el carácter para evaluarnos mutuamente y proponer con buenos criterios y respeto los aspectos que debemos mejorar para realizar un trabajo de calidad.

Lealtad

Correspondemos a la obligación de fidelidad que tenemos con nuestra institución, con nuestros compañeros y con nuestra familia de cumplir nuestro deber con honestidad.

Política de Calidad

ASEI es una institución consciente de las necesidades de crecimiento y mejora continua, con desafíos y oportunidades, teniendo como finalidad el brindar apoyo al sector de la microempresa de El Salvador, comprometidos con la satisfacción de nuestros clientes, siendo ellos nuestra prioridad a través de un modelo integral que contribuya al desarrollo económico y social de este sector.

Nuestros Sueños

Soñamos con que las personas de escasas oportunidades alcancen un mejor nivel de vida.

Soñamos con ser parte de un movimiento que Combate fervientemente la pobreza de manera integral.

Soñamos con ver un país con oportunidades para todos, especialmente para quienes se esfuerzan por salir de la condición de pobreza en la que se encuentran.

Soñamos con ver más allá de lo que el ojo humano ve; soñando con un mundo lleno de riquezas, armonía, alegría, paz y desarrollo para los niños, los jóvenes, los adultos y los ancianos.

Soñamos con hacer de las remesas una manera continua de mejorar la vida de los salvadoreños emigrantes y de sus familias en el país. Soñamos con servirles a ellos y a nuestro querido El Salvador.

Soñamos con darnos a nosotros mismos la oportunidad de recrear, reinventar, regenerarnos y sobre todo de replicarnos.

Soñamos con que nuestro trabajo haga una diferencia, transformando positivamente la perspectiva y el sentido de vida de las personas a quienes servimos

Soñamos con que todo lo que hagamos favorezca, estimule, desafíe y enriquezca a otros.

Soñamos con el día que no exista pobreza, el día en que el león y el perro caminen juntos, el día en que Dios tenga misericordia de nosotros y nos haga sentir lo valioso que somos a sus ojos y estar consciente de las grandes obras que podemos realizar y de la sencillez que necesitamos para transformar al mundo

Historia

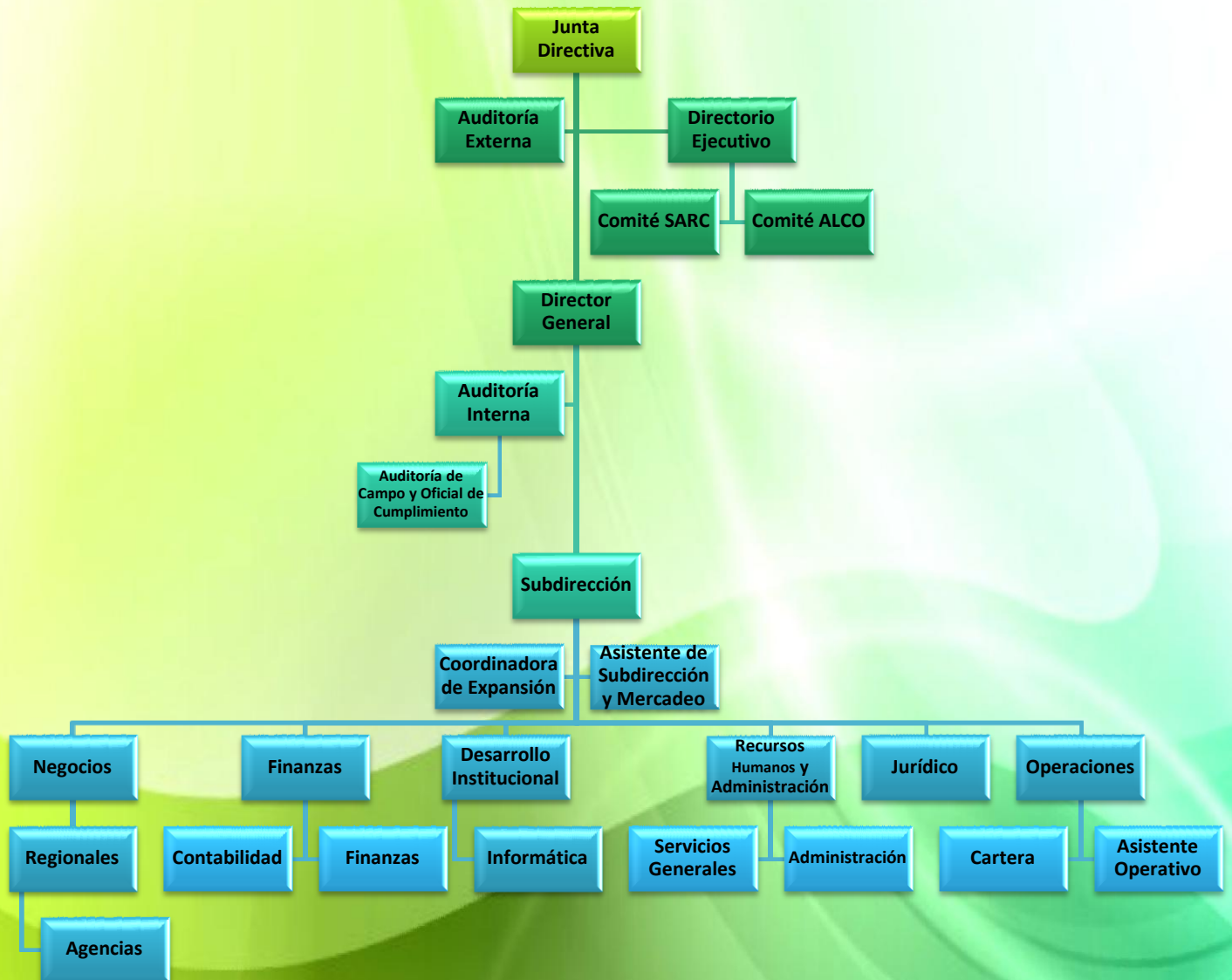
ASEI es una institución micro financiera fundada en 1990 con el propósito de contribuir al desarrollo social y económico de El Salvador a través de proveer servicios micro financieros y otros servicios a personas de escasos recursos económicos para el emprendimiento de actividades productivas que les provean un medio sostenible de subsistencia que les ayude a superar la pobreza y alcanzar una mejor calidad de vida.

En 1993, una donación otorgada por la organización Catholic Relief Services para el desarrollo de un programa de micro finanzas, fue la oportunidad que dio a ASEI más claridad sobre el rumbo que tomarían sus esfuerzos institucionales y fue así que estableció la misión de ser una institución microfinanciera para favorecer al sector microempresarial, ayudando especialmente a mujeres emprendedoras de escasos recursos económicos.

Dando seguimiento a dicho esfuerzo, ASEI se propuso gestionar recursos financieros y técnicos y establecer alianzas de cooperación con diferentes organismos e instituciones, entre los que podemos mencionar la Comunidad Económica Europea, la W.K. Kellogg Foundation, el BMI, USAID, Plan El Salvador, Katálisys Partnership, ALPIMED, CONAMYPE, FUNDAMICRO y ASOMI entre otros cooperantes, consolidando con su ayuda, su misión como institución micro financiera.

A través de los años, ASEI ha estructurado su gestión institucional, proveyendo servicios micro financieros, capacitaciones, asesorías y ha fomentado el emprendedurismo y la modalidad de trabajo solidario de los bancos comunales a favor de la microempresa en los estratos más pobres de la población salvadoreña.

Organización y Estructura



Agencias

ASEI opera a través 8 agencias con presencia en 10 de departamentos siendo estas las siguientes.

No.	Región	Agencia	Dirección
1	Central	San Salvador	Colonia Médica, Diagonal Arturo Romero #431, San Salvador
2		Soyapango	Colonia Médica, Diagonal Arturo Romero #431, San Salvador
3		Apopa	Reperto El Cocal, sobre Calle Noé Canjura Grupo 4, Casa #22, Apopa
4		Cojutepeque	Barrio Santa Lucia, Primera Calle Oriente, casa #26 A, Cojutepeque.
5	Occidente	Santa Tecla	Calle Daniel Hernández 4a. Avenida Nte. 3-2, 2o. nivel, local #7, Plaza Concepción, Santa Tecla
6		Sonsonate	Paseo 15 de septiembre, Centro Comercial el Modelo Local No 34 segundo nivel, Sonsonate
7		Santa Ana	6º Avenida Sur y 7º Calle Poniente, Plaza Alcazar, Locales 206 - 208 Segunda Planta, Santa Ana
8		Ahuachapán	Barrio El Centro, 2º Calle Pte 2-2B, Ahuachapán

Gobierno Institucional

Junta Directiva

La estructura accionaria de ASEI promueve una visión participativa e inclusiva, en línea con su filosofía que promueve la función social de las microfinanzas para la cual la Junta Directiva está desempeñándose en función de ello.

Nombre	Cargo
Ing. Ricardo Arturo Segovia	Presidente
Ing. Fabio Antonio Castillo	Vicepresidente
Lcda. Marina de Jesús Marengo de Torrento	Secretaria
Lcda. Sonia Elizabeth Cortez de Madriz	Síndico
Ing. Guillermo Lino Siu	Vocal
Ing. Rafael Rodríguez	Vocal
Ing. Luis Alonso Martínez Perdomo	Vocal

Directorio Ejecutivo

De igual manera la Junta Directiva de ASEI ha delegado en un Directorio Ejecutivo el control y la definición de lineamientos estratégicos relacionados con el desempeño económico y social de la institución.

Nombre	Cargo
Dr. Jorge Ernesto Peña Villacorta	Presidente
Ing. Pedro Gonzalez	Director
Lcdo. Leonel Hurtado	Director
Ing. Ricardo Segovia	Director
Lcda. Silvia de Valdez	Secretaria

Ejecutivos

Bajo un liderazgo en base a directrices del Directorio, la estructura de ASEI que conduce la organización hacia la consecución de su misión, priorizando en el cliente interno y externo como la persona más importante de la institución.

Nombre	Cargo
Ing. Ricardo Arturo Segovia	Director General
Lcdo. Noé Sánchez	Auditor Interno
Sra. Raquel Peraza	Oficial de Cumplimiento
Lcda. Silvia de Valdez	Subdirectora Ejecutiva
Lcda. Sara Segovia	Coordinadora de Mercadeo
Lcda. Mónica Quan	Coordinadora Regional
Lcda. Zuleyma de Hernandez	Coordinadora Financiera
Ing. Francisco Merino	Coordinador de Informática
Lcda. Patricia de Chevez	Coordinadora de Recursos Humanos
Lcda. Gloria Quiñonez	Coordinadora Jurídica
Sra. Hasel de Vega	Coordinadora de Operaciones



NUESTRO MERCADO OBJETIVO:

Cumpliendo con nuestra Misión, seguimos impactando positivamente en nuestros clientes a través de nuestros servicios financieros. Los microempresarios y sus familias a través de los años han podido incrementar sus presupuestos familiares, mejorar sus viviendas, además de desarrollar sus negocios.

Así, al ser una empresa rentable, tenemos la capacidad de contribuir a superar la pobreza e incorporar a más salvadoreñas de bajos ingresos en una cadena de valor, en una relación de beneficio para ambas partes, tornándose en un círculo virtuoso. Nuestros asesores de crédito buscan fortalecer las capacidades productivas de los clientes, en su rol de asesores de pequeños negocios.

Al finalizar el año contamos con 11,080 clientes.



NUESTRAS FINANZAS:

La participación de la cartera se mantuvo en el 82% del total de activos, los cuales rondaron los \$3,780,846 dólares. Del lado de los pasivos liquidamos \$1,400,350 de los préstamos adquiridos y agregamos a nuestro portafolio de fondeadores a Locfund y Whole Planet, (ambos instituciones internacionales). Contamos con 11080 clientes de los cuales un 82% son mujeres. Nuestro crédito promedio es de \$280.00, lo que nos permite llegar a sectores económicos vulnerables. Nuestro Patrimonio en este año llegó a \$2713,696 y el Retorno sobre el Patrimonio fue de 12.26%, manteniendo un margen de utilidad del 18%, con lo que se continúa fortaleciendo nuestros niveles de capital, finalizando con una razón de deuda capital de 0.39. La cobertura de las reservas es del 100% lo que significa que existe la razón de \$1.00 por cada dólar de préstamo vencido.

Nuestra tasa implícita desciende 4 puntos en relación al año 2012 lo que permite que nuestros clientes gocen de mayores oportunidades de negocios reduciendo sus costos. Esperamos para el año 2015 no cobrar comisiones, lo que también reducirá la tasa vigente.

Nuestro cooperantes son:





A estos clientes los atendemos con los siguientes productos:

Bancos Comunales

Grupos Solidarios

Credito para mejora de vivienda

Creditos Invididuales: Credito de Oportunidad para activos fijos

Medicredit, Creditos Diamantes, Creditos Estacionales

Grameen Bank

Adescos

PRODUCTOS	TOTAL		
	Creditos	Saldos US\$	Participacion
Banco Comunales	7563	\$ 1613,045.33	52%
Grupos Solidarios	2584	\$ 813,215.91	26%
Grupos Solidarios VIP	450	\$ 123,799.96	4%
Adescos	114	\$ 52,144.91	2%
Mejoramiento de Vivienda	143	\$ 51,770.12	2%
Estacionario	172	\$ 35,804.70	1%
Empleados	43	\$ 44,174.19	1%
Creditos VIP y Diamante	1086	\$ 330,189.63	11%
Grameen Bank	74	\$ 8,064.74	0%
Refinanciamiento	42	\$ 32,398.83	1%
TOTAL	12,271	3104,608	

Campañas Institucionales:

En el año 2014 lanzamos dos campañas a nuestros clientes que son:

PAGA Y GANA Decamerum te espera,

En diciembre se lanzó el producto NAVICASH el cual el cliente era acreedor de una canasta navideña por su crédito tramitado.

INFORME DE LA DIRECCION

NUEVAS AREAS DE TRABAJO

Con el fin de mejorar nuestro servicio al cliente y mejorar nuestras operaciones internas se logró consolidar la institución con nuevas áreas de trabajo tales como:

Área de Operaciones

Área de Mercadeo

Área de Control Interno

DESEMPEÑO SOCIAL:

En septiembre 2014 abrimos las puertas de nuestra Clínica Médica ASEI en San Salvador. Todo cliente o empleado puede acceder a consultas médicas, además de sus beneficiarios menores de edad y familiares en primer grado. Estamos equipando nuestra clínica para ofrecer mejores servicios, asimismo realizamos convenios con laboratorios, farmacias y otras clínicas para obtener mejores precios en exámenes, insumos y servicios.

Esperamos no solo atender a clientes que pueden acceder a la clínica de San Salvador por su ubicación, sino que llevarles citas médicas a otras agencias mediante una clínica médica móvil. Al cierre del año atendimos a 541 personas e impartimos 9 charlas de salud, recibiendo a la vez apoyo para la entrega de medicinas a nuestros clientes de: Laboratorios López, Castillo Lane Medical, Club de Leones, Laboratorio S&M, Fundación corazones de Vida Internacional.

Asimismo se apoyó en la toma de mamografía a nuestro personal femenino mayor de 40 años.

PROCESOS

Como parte de la mejora continua en el área de procesos, políticas y operaciones, este año realizamos una revisión a todos los manuales y reglamentos por área. Finanzas y Contabilidad, Recursos Humanos, Legal, Operaciones, Cartera, Auditoría, Desarrollo Institucional y Agencias. Asimismo incluimos el Manual y Reglamento del Comité de Salud y Seguridad Ocupacional.

TALENTO HUMANO:

Para ASEI es importante el aprendizaje continuo de clientes y empleados. Por esa razón, impulsamos nuestro Programa de Emprendedurismo para hijos de clientes y empleados. Promovemos la capacitación para que los hijos de nuestros clientes sean preparados en temas prácticos de lo que se requiere para ser emprendedores. El objetivo es ayudar a nuestros clientes y motivar a sus hijos y que cada empleado que ingresa en nuestra institución pueda recibirlo. También implementamos la capacitación de Liderazgo y Gestión de Desempeño a lo largo del año para nuestros empleados que demuestran alto rendimiento.

La institución motivando a los hijos de nuestros empleados al hábito del ahorro se les entregó una alcancía con un inicio de ahorro de \$10, además se les entregó una cantidad igual a la que tenían ahorrado a la fecha de acuerdo a alcancía entregada en Diciembre.

TECNOLOGIA:

Iniciamos la utilización de un sistema nuevo SIM NET el cual es operado a través de WEB, asimismo se creó un sistema de información gerencial que nos ha permitido contar con datos actualizados de Negocios, contables, calidades de cartera, y crear un scoring interno.

Iniciamos incorporar un nuevo colector de pago que cuenta con más de 3,000 puntos de servicio que el TIGO MONEY para que nuestros clientes de zonas más lejanas donde no hay banca puedan realizar sus pagos cercanos a su domicilio.

PREMIOS Y CERTIFICACIONES

Este año fuimos acreedores del Premio Citi-ESEN a la Microfinanciera del Año gracias a nuestro impacto con el otorgamiento de créditos a mujeres, la cantidad de créditos dirigidos a microempresas y crecimiento.

Asimismo, continuamos con nuestra Certificación de Transparencia Financiera de MicroFinance Information Exchange y Redcamif.

ESTADOS FINANCIEROS

